

PARS AZARAKHSH Co.Ltd.

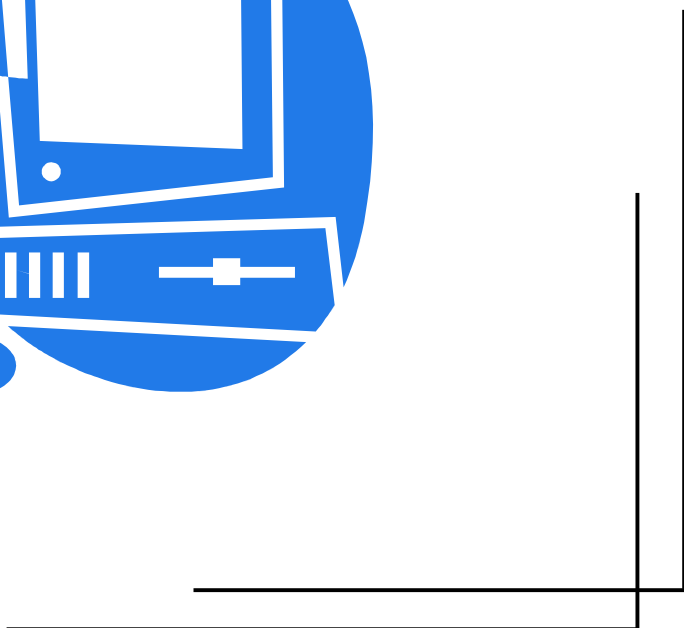
شرکت پارس آذرخش

From Library softwares to information softwares

با مسئولیت محدود

نرم افزار جامع کتابخانه

Winpoya



فهرست مندرجات

۲	مقدمه
۴	بررسی کلی
	مستند فنی نرم افزار جامع کتابخانه
۷	معماری نرم افزار Winpoya
۹	سخت افزار مورد نیاز Winpoya
۹	سخت افزار جانبی مورد نیاز Winpoya
۱۰	استاندارد صفحات کاری نرم افزار Winpoya
۱۰	مختصات امنیتی نرم افزار Winpoya
	مستند کاربری نرم افزار جامع کتابخانه
۱۳	فهرست نویسی
۱۵	امانت
۱۹	نمایش نتایج جستجو
۲۰	پایگاه های مرتبط سرعنوان های موضوعی
۲۰	پایگاه مرتبط مستند و مرکز اسناد
۲۱	ایجاد پایگاه اطلاعات جانبی
۲۱	مدیریت نرم افزار Winpoya
۲۲	گزارشات
۲۲	گزارش های فهرستنویسی
۲۳	گزارش های امانت
۲۴	پلان آموزش نرم افزار Winpoya
۲۵	جدول زمانی آموزش نرم افزار Winpoya
۲۶	پشتیبانی نرم افزار جامع کتابخانه Winpoya
۲۷	بسته نرم افزار جامع کتابخانه Winpoya
۲۷	ارتباط با ما
۲۸	پشتیبان های شما



مقدمه

شرکت پارس آذرخش در تاریخ ۱۳۶۷/۸/۲۱ در اداره ثبت شرکت‌ها و مالکیت صنعتی تهران تحت شماره ۷۲۰۶۳ با هدف فراهم‌آوری و تهیه مواد کتابی و غیرکتابی و ارائه سرویس‌های مربوطه به کتابخانه و مراکز اسنادی کشور به ثبت رسیده است. با ورود کامپیوترهای شخصی (PC) در دهه ۱۳۶۰ به ایران و به‌کارگیری آن در اکثر سازمان‌ها و ارگان‌های دولتی از جمله کتابخانه‌ها و مراکز اسناد برای ذخیره و بازیابی اطلاعات کتاب‌شناسی، این شرکت طراحی و پیاده‌سازی بسته نرم‌افزاری برای ارائه به کتابخانه‌ها و مراکز اسناد سراسر کشور را در دستور کار خود قرار داد. بنابراین در زمستان ۱۳۶۸ مطالعات مقدماتی جهت طراحی و پیاده‌سازی بسته نرم‌افزاری به نام نرم‌افزار جامع کتابخانه توسط گروه کارشناسان نرم‌افزاری این شرکت و یک گروه کتابدار و اطلاع‌رسان به‌عنوان مشاور در انجام پروژه آغاز شد. از ابتدای سال ۱۳۶۹ طراحی نرم‌افزار مذکور به‌صورت جدی شروع و با کوشش و تلاش خستگی‌ناپذیر و به‌یاری خداوند متعال در مهرماه سال بعد (۱۳۷۰) اولین ویرایش آن تحت سیستم عامل Dos ارائه گردید.

این شرکت در پی ارائه محصول ملی و فراگیر خود یعنی نرم‌افزار جامع کتابخانه تحت سیستم عامل Dos و پس از ورود کامپیوترهای قوی‌تر و سیستم عامل Windows به بازار، عملیات تولید نرم‌افزار جامع کتابخانه تحت سیستم عامل Windows را در دستور کار خود قرار داد. بدین ترتیب تعداد قابل توجهی نقایص سیستم عامل Dos اصلاح شد. شرکت توانست از مرز 640 k حافظه Dos بگذرد و این‌که دو یا چند برنامه را به‌صورت همزمان (Multi Task) اجرا نماید. مهم‌تر این‌که از واسط گرافیکی کاربران (GUI) استفاده ببرد. در این محیط دیگر با محیط غیرقابل انعطاف Text روبرو نبود و می‌توانست در یک محیط گرافیکی کار کند و کلیه عملیات خود را از طریق حرکت دادن و فشردن کلید ماوس انجام دهد. همچنین در این محیط شرکت می‌توانست به‌غیر

از اطلاعات Text، هر عنصر اطلاعاتی (مانند عکس، اسلاید، فیلم، صوت،...) را در یک فایل ذخیره نموده، به رکورد(ها) الصاق نماید.

با چنین پیشرفتی، با آن که در محیط ام.اس. داس همه چیز به خوبی کار می کرد باید سیستم عامل جاری را ترک کرده و محیط سیستم عامل نرم افزار را به Windows تغییر داد. لذا شرکت پارس آذرخش با اندیشه و تجربه قبلی خود در محیط Dos، در زمستان سال ۱۳۷۷ مطالعات مقدماتی و متعاقب آن مطالعات جامع در خصوص شناخت، تحلیل، طراحی و پیاده سازی نرم افزار جامع کتابخانه تحت محیط عامل Windows را آغاز نمود. اولین نسخه از بسته نرم افزار در تابستان سال ۱۳۷۹ تولید و پس از تست و کنترل های اولیه آماده بهره برداری و نصب گردید.

در این بین با توجه به درخواست های بسیار زیاد استفاده کنندگان کتابخانه های عمومی، این مراکز نیازمند استفاده از یک نرم افزار با قیمت مناسب، جهت فهرست نویسی منابع، ورود اطلاعات، جستجو و یک تکنولوژی با راه حل های جامع به جهت تامین نیازهای افراد و کسب اطلاعات، کشف و به کارگیری روش های ذهنی و فن آوری جهت برآوردن مأموریت کتابخانه های عمومی در مواجهه با چالش های موجود در این کتابخانه ها بودند، به طوری که نه تنها بتوانند رسالت اصلی خود را در قبال جامعه و میراث فرهنگی بشر انجام دهند، بلکه با استفاده از نوآوری های موجود به فرآیندهای تولید تا اشاعه اطلاعات، سرعت، روزآمدی، کارآمدی، کیفیت و بهره وری بیشتری دهند. در این میان شرکت پارس آذرخش به جهت حمایت از کتابخانه های عمومی نرم افزار winpoya خود را در سال ۱۳۸۵ به منظور رفع مشکلات و رسیدن به فن آوری های جدید در کتابخانه های عمومی ارائه کرد. با استفاده از نرم افزار winpoya، کتابخانه های عمومی به فن آوری قدرتمندی برای رشد و ترقی دست یافتند و روش های جدیدی نیز برای ذخیره و سازماندهی و دسترسی به اطلاعات پیش روی آنها گذاشته شد.



بررسی کلی

- پاسخگویی به تمام نیازهای کتابخانه‌های کوچک مانند کتابخانه‌های عمومی، مدارس و مساجد؛
- انعطاف شبکه‌ای بالا بدون محدودیت در ایستگاه‌های کاری؛
- قابل نصب در طیف گسترده‌ای از محیط‌های عامل Windows؛
- اعمال برخط کلیه تغییرات در بانک اطلاعاتی؛
- بهره‌گیری از جداول پارامتری مطابق با خواسته کاربر؛
- پوشش رسم‌الخط‌های متعدد (فارسی، انگلیسی، عربی و کردی)؛
- بهره‌گیری از محیط گرافیکی کارآمد؛
- پوشش کامل کتابخانه الکترونیک؛
- بهره‌گیری از Online Help در تمام بخش‌های نرم‌افزار؛
- ارتباط با بانک‌های معتبر جهان جهت تبادل اطلاعات؛
- کنترل فیلدها توسط جداول پارامتری و پویا؛
- ورود اطلاعات بدون محدودیت در تمام فیلدها؛
- افزودن اطلاعات فرامتنی با فرمت‌های گوناگون به هر رکورد به تعداد نامحدود (E-Library)؛
- پوشش نظام‌های رده‌بندی LC, NLM, DEWEY؛
- بهره‌گیری از جداول تصحیح تخصصی و ارتباط مستقیم با موجودی؛
- قابلیت دریافت اطلاعات از بانک‌های معتبر جهانی با استانداردهای US Marc, UNI Marc, Dublin Core؛
- بازیابی اطلاعات در قالب جستجوی پیشرفته و مرور؛
- افزایش ضریب دقت و سرعت بازیابی در جستجوهای ترکیبی؛
- استفاده از عملگرهای بولین (And, or, Not)؛
- تعیین مدخل‌های جستجو چند فیلدی از طریق مدیر برنامه؛
- بازیابی اطلاعات مرتبط با رکوردهای بازیابی شده (Meta data)؛
- جستجو به زبان‌های مختلف (Multilingual Search)؛
- نمایش سیاهه نتایج جستجو؛
- توانایی نمایش موجودی‌های هر مدرک به کاربر مجاز؛

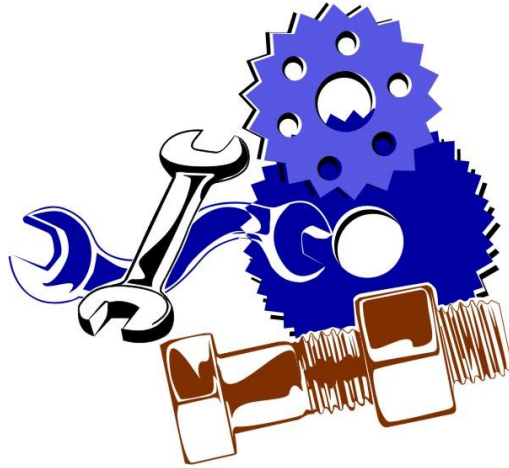
- چاپ و ذخیره نتایج جستجو در قالب تگ، برچسب و جدول؛
- جستجوی همزمان اطلاعات مخلوط (فارسی و لاتین)؛
- ورود اطلاعات اعضا به همراه فراخوانی عکس عضو؛
- کنترل اعتبار اعضا از سوی برنامه؛
- طراحی و تولید کارت عضویت؛
- تهیه گزارش از عملکرد اعضا و میز امانت؛
- تهیه گزارش آماری؛
- ارسال نامه‌های یادآوری به صورت چاپی؛
- برآورد محاسبات مالی اعضا به صورت هوشمند؛
- به روزآوری خودکار صفحات کاری امانت؛
- توانایی تمدید زمان بازگشت مدرک در میز امانت؛
- توانایی امانت، بازگشت و رزرو مدرک؛
- نظارت برنامه بر صحت محدوده زمانی رزرو مدرک؛
- جلوگیری از حذف اعضای که کارکرد دارند؛
- تعیین محدوده خروجی براساس نتیجه جستجو به منظور تهیه انواع خروجی؛
- تهیه انواع خروجی تخصصی به تفکیک کلی و جزئی؛
- تهیه انواع خروجی بر اساس نوع مدرک، شماره ثبت و رده‌بندی؛
- قابلیت تعریف گزارشات دلخواه (RGU)؛
- امکان چاپ نمایه‌ها تا مرحله صفحه آرایه؛
- قابلیت مرتب‌سازی گزارشات تولید شده؛
- تهیه گزارش‌های متنوع کتابشناسی از قبیل تازه‌ها؛
- انتخاب فرمت خروجی در چاپ رکورد؛

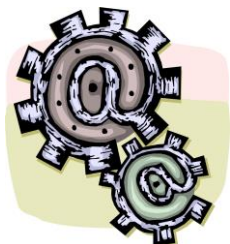
مستند فنی

نرم افزار جامع کتابخانه

Technical Document

Winpoya (Library software)

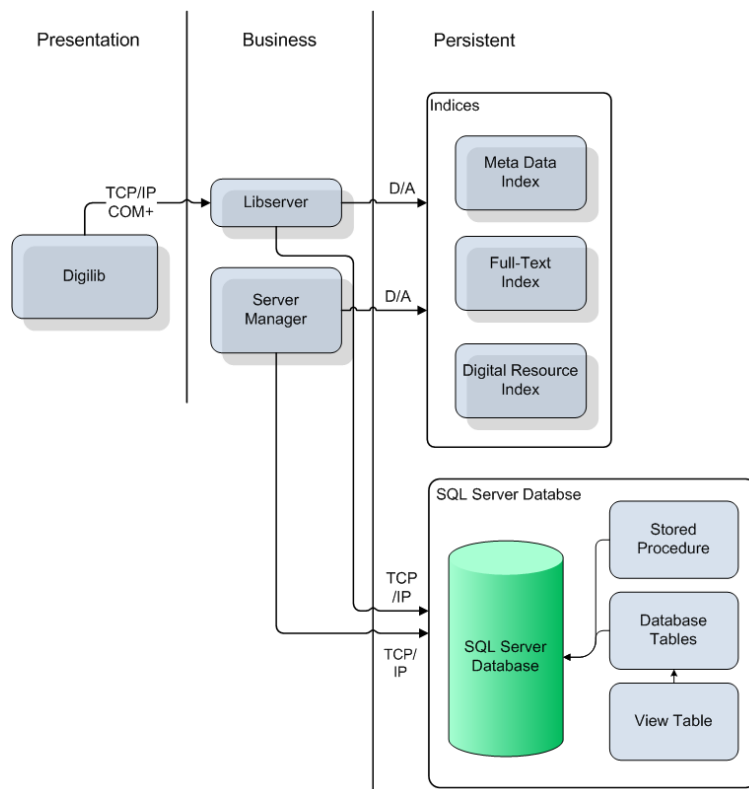




معماری نرم افزار Winpoya


- زبان پیاده سازی این نرم افزار Borland Delphi است.
- بانک اطلاعاتی این نرم افزار Microsoft SQL Server 2008 R2 است.
- معماری این نرم افزار کاملا مبتنی بر الگوی Client/Server است.
- Winpoya کاملا IP Based است. شرط لازم برای اجرای آن بهره گیری از پروتکل TCP/IP در شبکه موجود می باشد.
- در تعداد کاربران متصل به نرم افزار هیچ محدودیتی وجود ندارد. بسته به Class IP تعریف شده در شبکه همان تعداد کاربر می توانند به برنامه اتصال یابند.
- معماری این نرم افزار از یک مدل ۳ لایه تشکیل شده که مطابق شکل دارای لایه های ذیل می باشد.


Presentation layer	- لایه نمایش
Business layer	- لایه منطق
Persistent layer	- لایه داده ها



- در این معماری هر لایه برای خود دارای تفکیک منطقی می‌باشد و هر لایه وظیفه منحصر به فردی را به عهده دارد.
- تفکیک لایه‌ها تا این سطح موجب افزایش امنیت سیستم و سهولت در مدیریت نرم‌افزار کتابخانه می‌شود.
- لایه Presentation که همان Client Winpoya را شامل می‌شود در برگیرنده: ورود، گزارش‌گیری، امانت، ورودی و خروجی استاندارد و جستجو می‌باشد.
- لایه Bussiness یا منطق، هسته اصلی کار و سرویس‌ها را در بر می‌گیرد. تراکنش‌ها، کنترل سطوح و دسترسی، مدیریت نرم‌افزار و ذخیره و بازیابی در این لایه تعریف می‌شود.
- لایه Persistant در برگیرنده بانک اطلاعاتی و فایل‌های ایندکس و فایل‌های فرامتن می‌باشد.
- Port ی که Socket Connection برای پست اطلاعات در اختیار دارد کاملاً پارامتری و قابل تغییر است.

سخت افزار مورد نیاز Winpoya

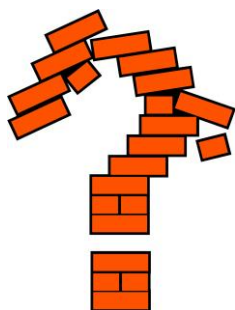
 Server Side Hardware Tools	
Processor:	Intel P4 or up
HARD Disk:	40 Gigabyte or up
Ram:	3 GB or up
Monitor:	SVGA color Monitor (32 bit color or up) with 1024*768 Resolution or up
DVD Drive:	40x or up (RW)
Mouse:	Any Type
Network Tools:	Ethernet Card 100 MBPS

 Client Side Hardware Tools	
Processor:	Intel P4 or up
HARD Disk:	40 Gigabyte or up
Ram:	1 GB or up
Monitor:	SVGA color Monitor (32 bit color or up) with 1024*768 Resolution or up
CD Drive:	32x or up (R)
Mouse:	Any Type
Network Tools:	Ethernet Card 100 MBPS

سخت افزار جانبی مورد نیاز Winpoya

 Selectable Hardware Tools	
Hand Held Barcode Readers:	حداقل ۲ دستگاه (یکی جهت میز امانت و دیگری جهت عملیات شلف خوانی)
Portable Barcode Readers:	حداقل ۱ دستگاه (جهت عملیات شلف خوانی)
Scanner:	جهت اسکن مقالات و ...
Finger Printer:	جهت تخصیص اثر انگشت و شناسایی اعضا توسط اثر انگشت در میز امانت
Barcode Printer:	جهت چاپ برچسب بارکد، عطف و جیب
DVD (RW):	جهت دستگاه Server برای نگهداری Backup اطلاعات روی DVD

استاندارد صفحات کاری نرم افزار Winpoya

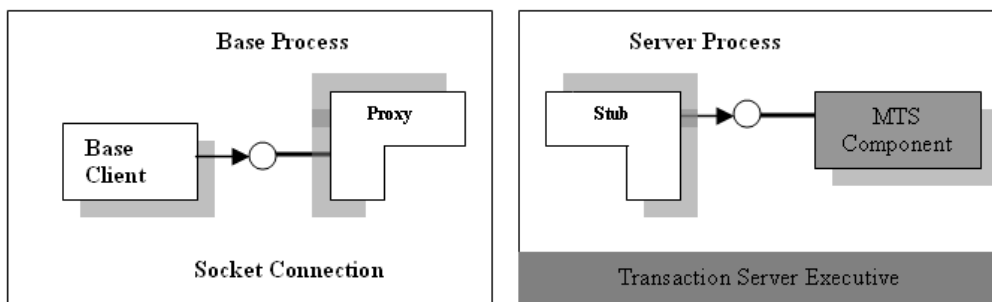


- استفاده از Toolbars جهت نمایش گزینه‌های نرم‌افزار
- استفاده از Tooltip جهت نمایش گزینه‌های نرم‌افزار
- استفاده از Online Help در تمامی قسمت‌های نرم‌افزار
- Desktop Background انتخابی برای کاربر
- ورود اطلاعات به صورت Tabbased و Mouse Based
- صفحه کاری اختصاصی برای کاربران جستجوگر

مختصات امنیتی نرم افزار Winpoya

- بهره‌گیری از امکانات امنیتی Microsoft با استفاده از مکانیزم Role Management در connection از طریق Socket.

Microsoft Transaction Server (MTS) Components



Client Side (pars_Azarakhsh)

Server Side (pars_Azarakhsh)

- استفاده از ساختار امنیتی COM+
 - COM+ قابلیت‌های برنامه‌های موجود تحت محیط‌های windows را افزایش می‌دهد.
 - COM+ همان Component Object Model است. ورودی مجموعه مشخصاتی است که میکروسافت برای ساختن اجزاء نرم‌افزار مطرح کرده و می‌توان در برنامه‌ها از آن استفاده کرد.
 - COM+ پایه و شالوده مجموعه مشخصات ActiveX , OLE , Directx است.
 - COM+ قابلیت‌های (Microsoft Transaction Server) MTS و (Microsoft Message Queue) MSMQ را با هم دارا است.
- بهره‌گیری از روش Role based در ساختار امنیتی COM+:
 - در این روش تمامی عناصر و گروه‌های کاری تحت عنوان Roles معرفی می‌شوند و در کنار روش امنیتی System-based امنیت برنامه‌های کاربردی را تضمین می‌نماید.
 - در قالب هر Role می‌توان تعداد زیادی کاربر را تعریف نمود.
 - کنترل اصلی امنیت توسط سیستم عامل انجام می‌شود و COM+ به عنوان جزئی از سرویس‌های سیستم عامل عمل می‌کند.
 - کنترل پردازش تراکنش‌ها به صورت Online:
 - COM+ بر مبنای شی‌گرا (Object Oriented) استوار است. مدیریت تراکنش‌ها از ضروری‌ترین سرویس‌های COM+ است. در COM+ کنترل تراکنش‌ها به وسیله Distributed Transaction Coordinator (DTC) انجام می‌گیرد و پردازش تراکنش‌ها ما بین یک یا چند سیستم به اشتراک گذاشته می‌شود.
 - مختصات امنیتی Winpoya بر پایه COM+ است.

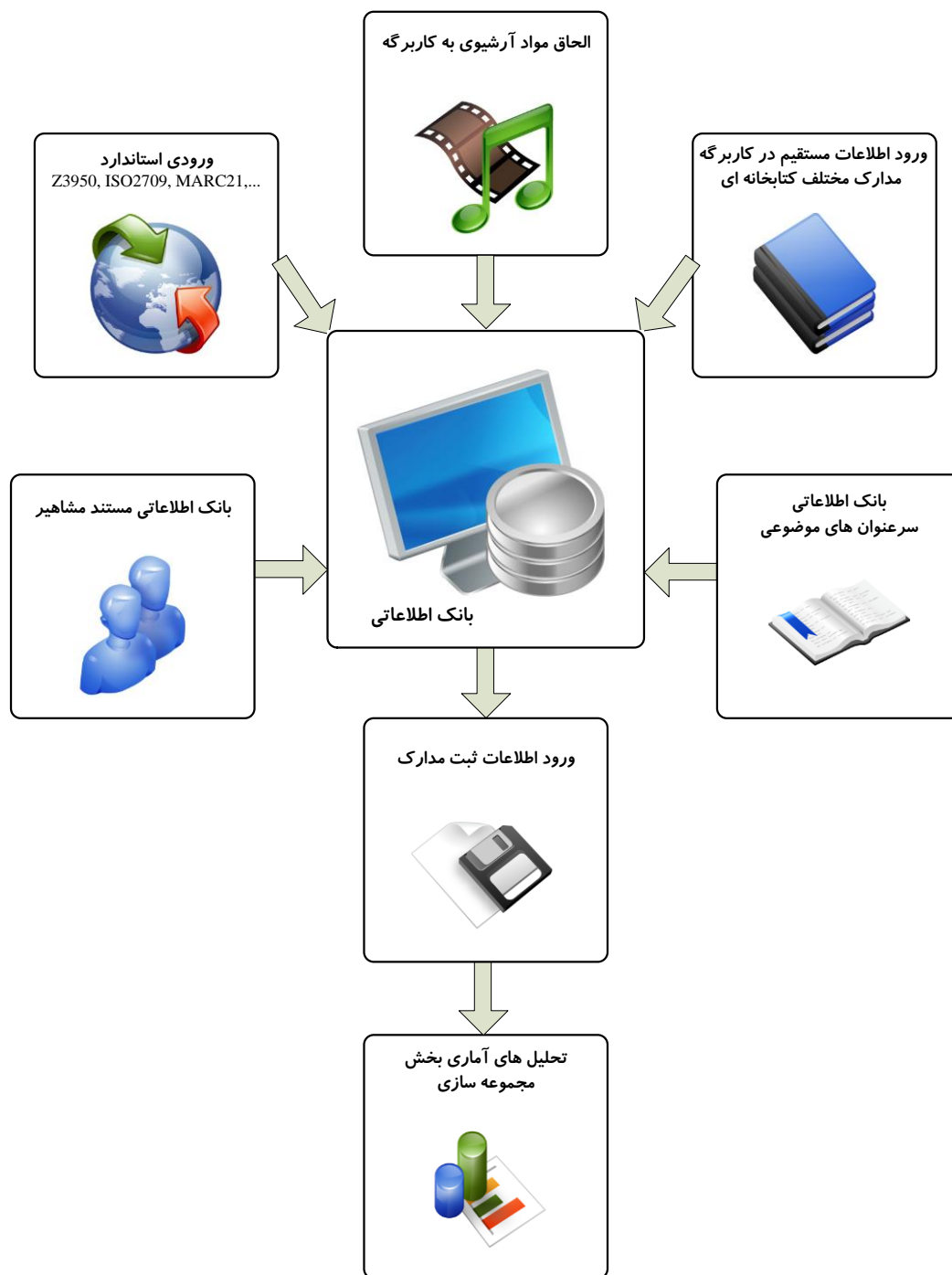
مستند کاربری

نرم افزار جامع کتابخانه

Functional Document

Winpoys (Library software)





- امکان مجموعه‌سازی کتاب فارسی و لاتین.
- Winpoya نه تنها قابلیت ذخیره مواد چاپی را دارا است، بلکه امکان ذخیره مواد رسانه‌ای (Media) را دارد. در ورود اطلاعات مواد چاپی و رسانه‌ای و همچنین در الحاق چندرسانه‌ای به کاربرگ‌ها هیچ گونه محدودیتی وجود ندارد.
- فهرست‌نویسی مکانیزه زمانی آغاز می‌گردد که ماده‌ای از بخش سفارشات به قسمت خدمات فنی برسد.
- مدارک موجود به بخش خدمات فنی می‌رسد و در کاربرگه مورد نظر ورود اطلاعات می‌شود.
- اطلاعات مربوط به موجودی مدارک (اعم از اطلاعات ثبت و محل نگهداری مدارک) در بخش دفتر ثبت کاربرگ‌ها وارد می‌شود.
- در این وضعیت امکان تهیه کارت‌های کاتالوگ مورد نیاز برای هر مدرک فراهم است و چون اطلاعات مربوط به موجودی مدارک نیز ثبت شده، در نتیجه امکان تهیه برچسب عطف، جیب کتاب، کارت امانت و بارکد مدرک نیز فراهم می‌باشد.
- کنترل و اعلام خطا به منظور جلوگیری از ورود اطلاعات رکورد تکراری.
- امکان Global Change اطلاعات در تک تک فیلدهای موجود در بانک اطلاعاتی.
- کنترل فیلدهای واحد، اجباری واحد، ساده و تکرارپذیر.
- امکان تعریف صفحه کلیدهای متعدد.
- امکان کپی و انتقال محتویات یک کاربرگه به کاربرگه دیگر.
- امکان ورودی استاندارد (Import) اطلاعات از نتیجه جستجو در بانک‌های اطلاعاتی معتبر جهانی مانند:

WEB MARC (Z 39.50 standard) -

CD Marc (MARC standard) -

Bibliofile -

Congress library (Marc 21 standard) -

کتابشناسی ملی ایران (ISO 2709) -

- امکان تهیه خروجی استاندارد براساس استاندارد ISO2709.

• امکان انجام حذف و ویرایش دسته‌ای اطلاعات.

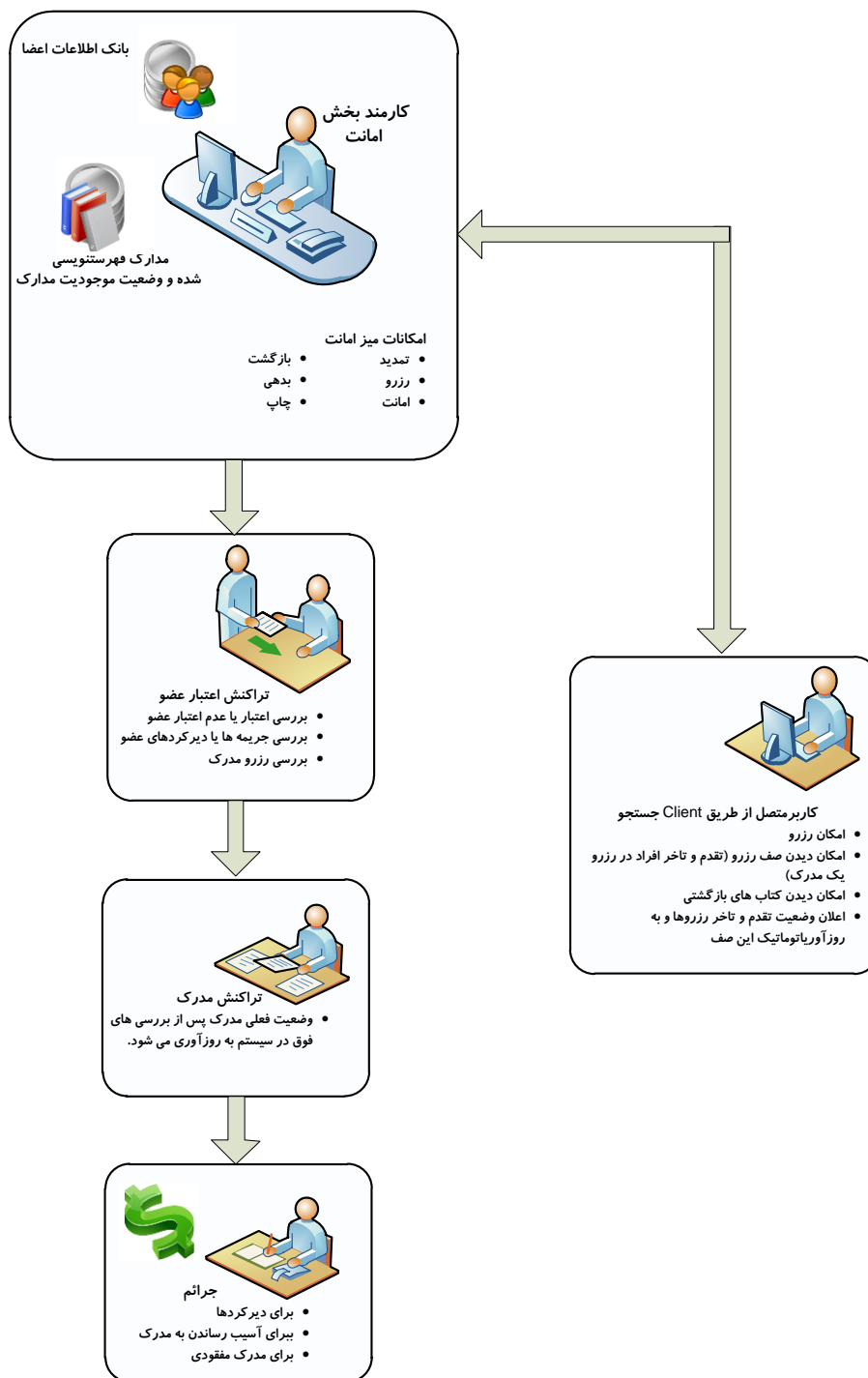
• امکان ورود و کنترل ثبت مدارک.

• ایجاد دفاتر ثبت تخصصی به تفکیک برای هر مدرک.

• ایجاد دفتر ثبت تخصصی برای همه مدارک.

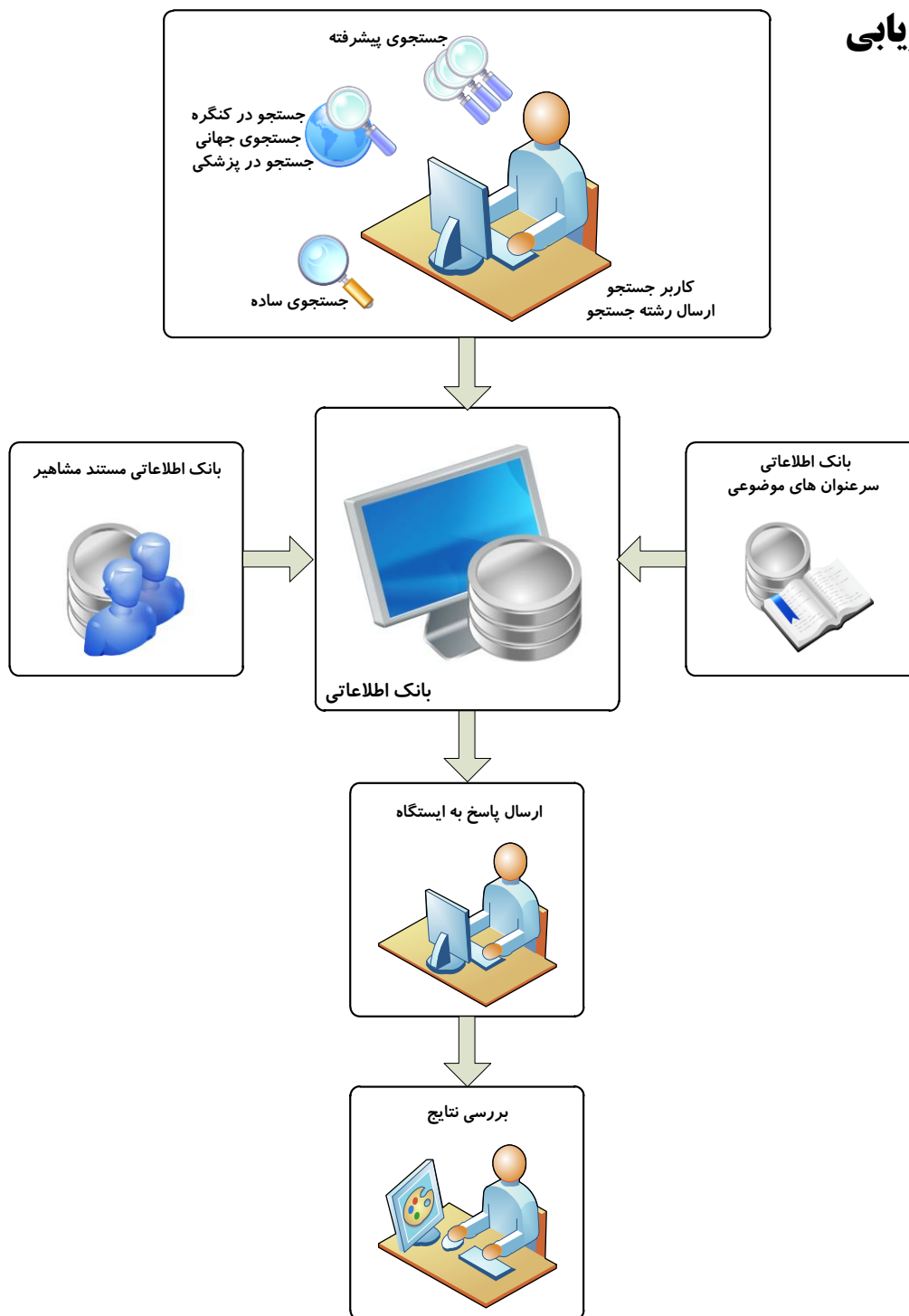
• امکان ارتباط روی خط دفتر ثبت و جدول تصحیح اطلاعات.

امانت



- میز امانت طبق دیاگرام بالا عمل می‌کند.
- مسئول میز امانت پس از بررسی یک رکورد اطلاعاتی (از لحاظ موجودیت) امکان امانت آن را فراهم می‌آورد.
- تقسیم‌بندی اعضا به سطوح مختلف:
 - مدارس (ابتدایی، راهنمایی و...)
 - حوزوی (سطح، خارج و...)
 - اکادمیک (لیسانس، فوق لیسانس، هیات علمی و...)
 - امکان تعریف سطوح دلخواه
- امکان Link عکس عضو به کاربرگه اعضاء.
- امکان امانت، رزرو و تمدید یک مدرک.
- امکان محاسبه میزان و مبلغ دیرکرد.
- امکان امانت مدارک با کنترل نوع مدرک.
- امکان طراحی و صدور کارت عضویت برای هر کاربر.
- کنترل عدم پذیرش عضو تکراری.
- کنترل تعداد مدارک مجاز برای امانت (با عنایت به تعداد تعریف شده).
- کنترل فیلدهای اجباری واحد.
- امکان امانت مدارک خاص (مدارک چند بخشی و چند جزئی).
- کاربری بارکد و صفحه کلید به طور همزمان.
- استفاده از بارکد به راحتی صفحه کلید و Mouse.

بازیابی



- امکان جستجو تخصصی و ترکیبی از طریق مدخل‌های:
 - پدیدآورندگان
 - عنوان
 - موضوع (کلیدواژه‌ای - سرعنوانی)
 - اطلاعات نشر (سال، محل، ناشر)
 - شماره راهنما
 - ISSN\ISBN
 - فروست
 - نوع مدرک
 - شماره ثبت
 - جستجوی آزاد
- امکان استفاده از عملگرهای تخصصی جهت انجام جستجوی ترکیبی:
 - عملگر و منطقی And
 - عملگر یا منطقی Or
 - عملگر به جز Not
 - عملگر مجاورت Adjucent
 - عملگر بریده نویسی Dollar
 - عملگرهای رابطه‌ای (بزرگتر، کوچکتر و بین دو مقدار)
- امکان جستجوی ساده: ارتباط به بانک‌های کلمات عمومی، عناوین، موضوعات، پدیدآورندگان
- امکان جستجوی همزمان اطلاعات Mix (فارسی - لاتین)
- امکان ذخیره رشته جستجو.
- امکان بازیابی رشته جستجو.
- امکان تصحیح رکوردها از طریق نتیجه جستجو
- امکان ذخیره نتیجه جستجو (ها) در لیست (Text).
- امکان ذخیره نتیجه جستجو با آرایش HTML.
- امکان ذخیره نتیجه جستجو با آرایش ISO.

نمایش نتایج جستجو



- ارائه زمان پردازش اطلاعات.
- ارائه نتایج رشته (های) مورد جستجو.
- نمایش سیاه‌ی رکوردهای جستجو شده.
- نمایش برچسب‌دار رکوردهای جستجو شده.
- نمایش خلاصه رکوردهای جستجو شده.
- نمایش کامل رکوردهای جستجو شده.
- نمایش گرافیکی مدارک جستجو شده.
- امکان Sort نتایج جستجو براساس شماره مدرک، سرشناسه، عنوان، رده، موضوع اول.
- امکان چاپ لیست نتایج جستجو براساس الفبایی‌های مختلف.
- امکان چاپ لیست نتایج جستجو به صورت انتخابی.
- نمایش وضعیت یک مدرک (موجودیت/امانت).
- امکان رزرو مدرک در صورت امانت بودن.
- نمایش محل (های) نگهداری یک مدرک.
- نشان‌دار کردن رشته (های) مورد جستجو.

پایگاه‌های مرتبط سرعنوان‌های موضوعی

- تدوین سرعنوان‌های موضوعی برای تعیین و تشخیص محتوای کتاب‌ها و ایجاد نظم برای استفاده در فهرست‌های واژه‌نامه‌ای و اینکه نظم مایه تسهیل دستیابی به خواست‌هاست تهیه شده است. در کشور ما ویرایش اول سرعنوان‌های موضوعی فارسی در سال ۱۳۴۸ توسط مرکز خدمات کتابداری با این هدف آغاز شد که بازیابی موضوعی در کتابخانه‌ها را از سرعت، یکدستی و استاندارد بودن مطلوب برخوردار نماید.
- ویرایش‌های بعدی آن نیز در سال‌های بعد چاپ و در اختیار کتابخانه‌ها قرار گرفت. با توجه به اهداف فوق، در Winpoya تمهیدات لازم برای ورود، تصحیح، جستجو و ... در اطلاعات سرعنوان‌های موضوعی فارسی و موضوع کودکان پیش‌بینی شده است.
- از فایل کمکی سرعنوان‌های موضوعی فارسی که محتوی بیش از نوزده هزار موضوع است برای رعایت یکدستی هنگام ورود اطلاعات موضوع‌های کتب فارسی می‌توانید استفاده نمایید.
- هنگام ورود اطلاعات یا تصحیح اطلاعات با قرار دادن مکان نما در فیلد موضوع با فشار دادن یک کلید فایل موضوع‌ها باز شده می‌توانید یک یا چند موضوع را از میان آنها انتخاب نموده، موضوع‌های انتخاب شده را به فایل اصلی منتقل نمایید.



پایگاه مرتبط مستند و مرکز اسناد

- کتابخانه ملی جمهوری اسلامی ایران به‌منظور یکدستی و مستند نمودن پدیدآورندگان، اطلاعات پدیدآورندگان را جمع‌آوری و سپس مستند می‌نماید.
- در Winpoya تمهیدات لازم برای ورود، تصحیح، جستجو و ... اطلاعات مستند مشاهیر پیش‌بینی شده است.
- از فایل کمکی مستند مشاهیر که محتوی بیش از یکصد و سی هزار نام اشخاص است برای رعایت یکدستی هنگام ورود اطلاعات سرشناسه‌های کتب فارسی می‌توانید استفاده نمایید.
- در Winpoya، هنگام ورود اطلاعات یا تصحیح اطلاعات با قراردادن مکان نما در فیلد پدیدآورنده با فشار دادن یک کلید فایل پدیدآورندگان باز شده می‌توانید یک نام را از میان آنها انتخاب نموده، به فایل اصلی منتقل نمایید.

ایجاد پایگاه اطلاعات جانبی

- امکان ایجاد چندین پایگاه اطلاعات جانبی به تعداد نامحدود در Winpoya فراهم شده است.
- با استفاده از این امکان می‌توان ضمن ایجاد و مدیریت پایگاه‌های جانبی موجود، اطلاعات وارد شده در پایگاه‌های مختلف را بین هر یک از آنها و همچنین پایگاه اطلاعات اصلی رد و بدل نمود.
- امکانات ورود و تصحیح اطلاعات، چاپ برگه‌ها، جستجوی اطلاعات، انتقال اطلاعات از کتابخانه کنگره آمریکا از شبکه جهانی اینترنت (بر اساس پروتکل Z-39.50)، انتقال اطلاعات از روی دیسک‌های CD-Marc، انتقال اطلاعات از روی دیسک‌های Bibliofile و انتقال اطلاعات از روی لوح فشرده کتابشناسی ملی ایران گزینه‌های مختلف پایگاه‌های اطلاعات جانبی است.
- با استفاده از بانک‌های جانبی می‌توانید ورود اطلاعات مدارک را به صورت غیرمستقیم در بانک اصلی انجام دهید.
- با استفاده از روش ورود اطلاعات به صورت غیرمستقیم ابتدا اطلاعات مدارک در یک پایگاه جانبی وارد می‌گردد. اطلاعات وارد شده در پایگاه جانبی تصحیح شده، با پایگاه اصلی مقایسه (از نظر تکراری بودن) می‌گردد. سپس به پایگاه اصلی منتقل می‌گردد. ورود اطلاعات به پایگاه جانبی، کنترل اطلاعات و انتقال آن به پایگاه اصلی در خصوص انتقال نتیجه جستجو از بانک‌های اطلاعاتی معتبر دنیا کاربرد فراوانی دارد.



مدیریت نرم افزار Winpoya

- امکان Global Change اطلاعات
- تنظیم پیش فرض تمام مقادیر استاندارد
- تنظیم کاربرگه‌های ورودی به دلخواه کاربر
- Monitoring جزئیات تنظیمات بخش‌های مختلف
- Online Monitoring اعضاء و وضعیت فعلی با ارائه میزان بهره برداری
- Monitoring تعاریف فیلدهای جستجو پذیر و ایستا
- تهیه فایل پشتیبان
- ردیابی رکوردهای معیوب
- تهیه لیست شماره ثبت تکراری
- تهیه لیست شماره ثبت های معیوب

- تهیه لیست شماره ثبت های تولیدی هنگام Convert اطلاعات
- تهیه لیست عناوین تکراری
- تهیه لیست شماره مدارک تکراری
- تعریف گروه های کاری
- تعریف کاربران متعدد با تخصیص سطح دسترسی.



گزارشات

گزارش های فهرستنویسی

- تهیه کارت مادر (به صورت کارت کاتالوگ)
- تهیه کارت موضوع (به صورت کارت کاتالوگ)
- تهیه کارت سرشناسه (به صورت کارت کاتالوگ)
- تهیه کارت عنوان (به صورت کارت کاتالوگ)
- تهیه کارت شلف (به صورت کارت کاتالوگ)
- تهیه همه کارت های یک مدرک به صورت دسته ای
- تهیه بارکد (Barcode Lable) به صورت جزئی و کلی
- تهیه لیبل عطف (Spine Lable) به صورت جزئی و کلی
- تهیه لیبل جیب کتاب به صورت جزئی و کلی
- گزارش دفتر ثبت (به صورت لیستی)
- تهیه کارت امانت

گزارش های امانت

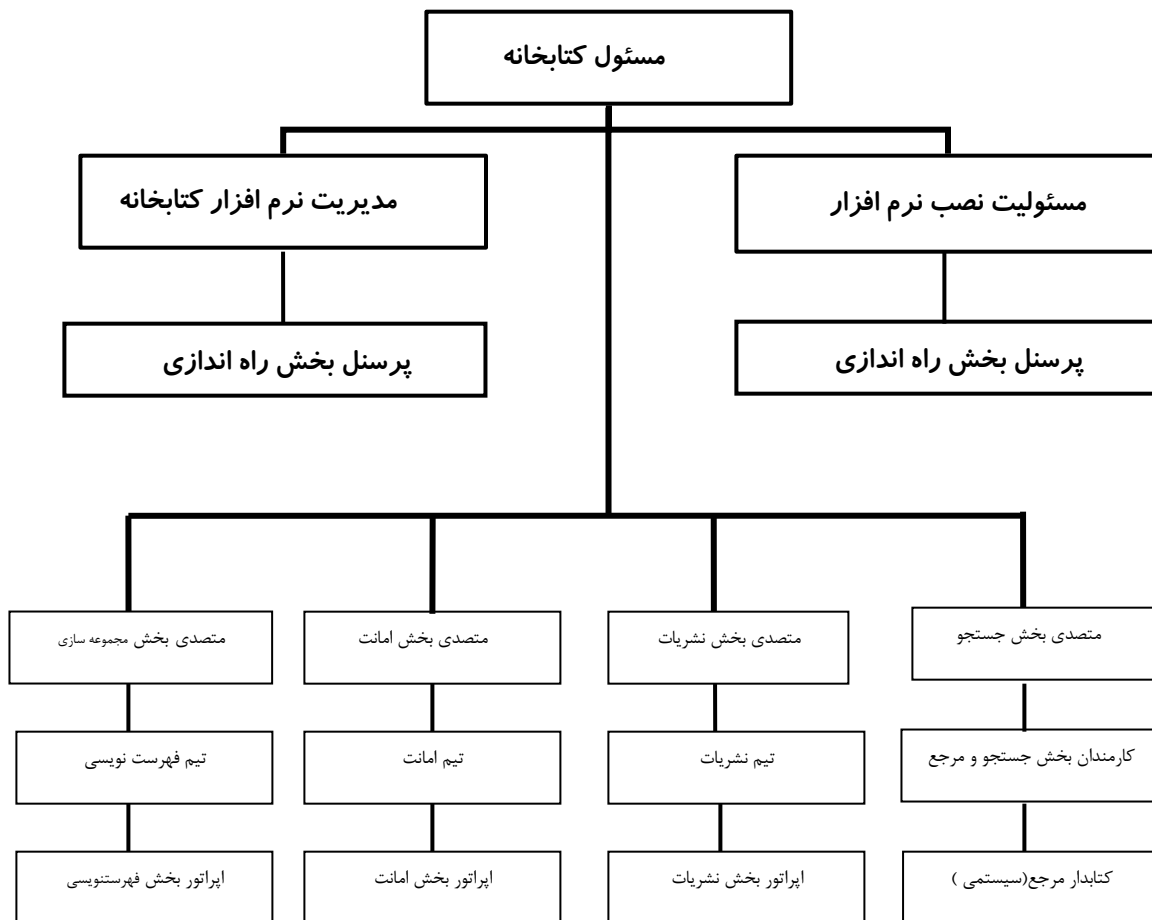
- تهیه لیست کارکرد مدارک
- تهیه لیست کارکرد یک مدرک
- ایجاد شرط در گزارشات امانت به تفکیک
 - عنوان رشته
 - شغل
 - نشانی محل کار
 - محل تولد
 - مقطع تحصیلی
- آمار مدارک امانتی و بازگشتی



پلان آموزش نرم افزار Winpoya



تمامی افراد سازمانی کتابخانه و اپراتورهای نرم افزار کتابخانه در این پلان آموزش دیده می شوند و هر یک از افراد به فراخور وظایف خود در کتابخانه در بخشی از این آموزش شرکت می کنند. زمان آموزش بستگی به میزان تنوع مدارک موجود در مجموعه، تعداد بخش های کتابخانه و میزان آشنایی کاربران با کامپیوتر دارد.



جدول زمانی آموزشی نرم افزار Winpoya

جدول زمانی ذیل با استناد به پلان آموزشی صفحه قبل طراحی شده و بنابر اندازه کتابخانه و تعداد پرسنل زمان ها قابل تغییر می باشد.

مدت زمان مورد نیاز برای آموزش (به ساعت)	سرفصل آموزشی	پرسنل
۵ ساعت	آشنایی با معماری سیستم آشنایی با بانک های اطلاعاتی موجود در سیستم آشنایی با ساختارهای اطلاعاتی آشنایی با شبکه متدولوژی تهیه فایل پشتیبان	مدیریت نصب نرم افزار
۳ ساعت	- آموزش روند نصب - آموزش روند تهیه فایل پشتیبان - تست سخت افزار - تست اتصالات	مسئول نصب نرم افزار
۵ ساعت	- شکل ظاهری صفحات کاری - نحوه ورود اطلاعات - نحوه تهیه ورودی استاندارد - نحوه تهیه خروجی استاندارد - آموزش جستجو - ایندکس سازی اطلاعات - آموزش Link اطلاعات فرامتن - آموزش تهیه گزارش گیری	تیم فهرست نویسی
۵ ساعت	- آموزش سرویس میز امانت - آموزش ورود اطلاعات اعضاء - آموزش نحوه رزرو و تمدید و بازگشت - آموزش تهیه گزارشات میز امانت - آموزش Link عکس اعضاء	تیم امانت
۵ ساعت	- آموزش نحوه جستجو و متدولوژی های جستجو - تجزیه و تحلیل نیازمندی های کاربران - مصاحبه مرجع - ارائه اطلاعات مورد نیاز کاربران - ارائه تازه ها	تیم جستجو



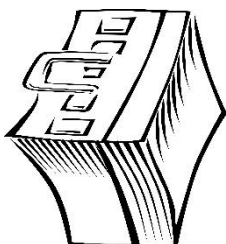
پشتیبانی نرم افزار جامع کتابخانه Winpoya

کادر پشتیبان نرم افزار همواره در ارتباط با کاربران، کمیته‌های تخصصی نرم افزار شرکت و گروه برنامه نویسان شرکت است. کار کادر پشتیبان، نصب نرم افزار، آموزش بخش‌ها و گزینه‌های جدید نرم افزار، انتقال نیازهای کاربران به کمیته‌های تخصصی، انتقال موارد و اشکالات یافته شده به کمیته‌ها، انتقال گزینه‌هایی که کاربران با آن به سختی کار می‌کنند و ... است. کمیته‌های تخصصی شرکت نیز موارد رسیده را بررسی و دسته بندی نموده، برای اصلاح به گروه برنامه نویسان شرکت ارسال می‌نمایند.

کادر پشتیبانی نرم افزار در روزهای اداری ایام هفته (شنبه تا چهارشنبه) از ساعت ۰۸:۰۰ لغایت ۱۷:۰۰ و پنج شنبه از ساعت ۰۸:۰۰ لغایت ۱۲:۰۰ منتظر شنیدن صدای شما هستند. شما به تنهایی قطعاً می‌توانید راهبری نرم افزار را انجام دهید. ولی با کمک کادر پشتیبانی نرم افزار این مهم سریع‌تر انجام می‌پذیرد. با ما تماس بگیرید. پشتیبانی نرم افزار ابتدا از طریق پاسخگویی تلفنی انجام می‌شود. در صورت عدم رفع مشکل با مراجعه حضوری یا ارسال فایل (از طریق آدرس الکترونیک یا ارسال لوح فشرده) از طریق کارشناسان واحد پشتیبانی شرکت و یا نمایندگان محلی انجام می‌گیرد.

نیازها و مشکلات خود را به صورت تلفنی با ما در میان بگذارید. پیشنهادهای ارزشمند شما قطعاً در تکامل نرم افزار نقش اصلی را خواهد داشت.

بسته نرم افزار جامع کتابخانه Winpoya



این بسته نرم افزار شامل یک عدد لوح فشرده نصب، یک عدد قفل سخت افزاری، کاربرگه های مواد کتابخانه ای، جزوات آموزشی به شرح ذیل می باشد.

ردیف	نام جزوه	تعداد صفحه
۱	مدیریت بنیادی و منسجم نرم افزار جامع کتابخانه به همراه راهنمای نصب و راه اندازی	۲۱۹
۲	ذخیره سازی، بازیابی، بهره برداری از میز امانت و مهارت در فرآیند	۳۷۳



ارتباط با ما

تلفن: ۰۲۱-۴۱۴۰۸

آدرس: خیابان شهید بهشتی (عباس آباد)، خیابان احمد قصیر (بخارست)، پلاک ۱، طبقه ۵

ایمیل: info@parslib.com

وب: www.parslib.com



پشتیبان‌های شما:

کادر پشتیبانی	
حوزه تخصصی	نام و نام خانوادگی
نرم‌افزارهای SIS Portal و OFOGH ,Winpoya ,Digilib Suite	مجید زارعی
نرم‌افزارهای SIS Portal و OFOGH ,Winpoya ,Digilib Suite	مریم میرزایی
نرم‌افزارهای SIS Portal و OFOGH ,Winpoya ,Digilib Suite	دانیال چراغی‌فر
نرم‌افزارهای SIS Portal و OFOGH ,Winpoya ,Digilib Suite	نسرین قدمی
نرم‌افزارهای SIS Portal و OFOGH ,Winpoya ,Digilib Suite	زمینه امیریور

شاد، سربلند و پیروز باشید.