

**PARS AZARAKHSH Co.Ltd.**

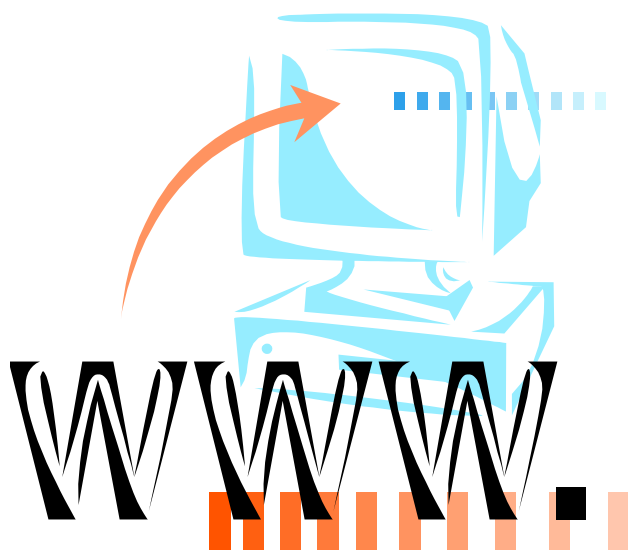
*From Library softwares to information softwares*

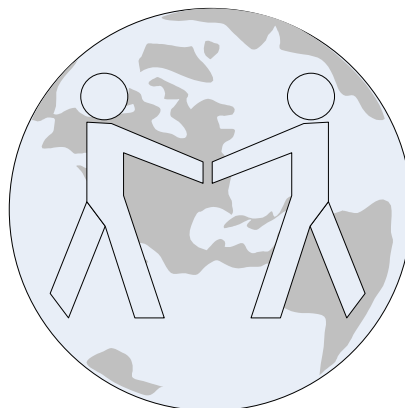
شرکت پارس آذرخش

با مسئولیت محدود

سیستم انتشار اطلاعات کتابخانه (افق)

**OFOGH**





## مقدمه:

شرکت پارس آذرخش در تاریخ ۱۳۶۷/۸/۲۱ تحت شماره ۷۲۰۶۳ در اداره ثبت شرکت‌ها و مالکیت صنعتی تهران ثبت شد. این شرکت با هدف فراهم‌آوری و تهیه مواد کتابی و غیر کتابی و ارائه سرویس‌های مربوطه به کتابخانه و مراکز اسنادی کشور پا به عرصه اطلاع‌رسانی نهاد.

با ورود کامپیوترهای شخصی در دهه ۱۳۶۰ به ایران و به کارگیری آن در اکثر سازمان‌ها و ارگان‌های دولتی از جمله کتابخانه‌ها، آرشیوها و مراکز اسناد برای ذخیره و بازیابی اطلاعات کتاب‌شناسی، این شرکت در زمستان سال ۱۳۶۸ کار طراحی و پیاده‌سازی بسته نرم‌افزار جامع کتابخانه را در دستور کار خود قرار داد. بدین ترتیب مطالعات مقدماتی جهت طراحی و پیاده‌سازی بسته نرم‌افزار جامع کتابخانه توسط گروه کارشناسان نرم‌افزاری این شرکت و یک گروه کتابدار و اطلاع‌رسان به عنوان مشاور آغاز و در سال ۱۳۶۹ اولین نسخه این محصول به جامعه کتابداری و اطلاع‌رسانی معرفی شد. این نرم‌افزار در اندک زمانی توانست جای خود را در جامعه کتابداری و اطلاع‌رسانی به دست آورد. با توجه به خصوصیت‌های این بسته نرم‌افزاری اعم از جامعیت، کاربرمداری و ... گرایش گسترده‌ای به این نرم‌افزار رقم خورد و در طی زمان کوتاهی استفاده‌کنندگان بی‌شماری پیدا کرد.

در زمستان ۱۳۷۷ طی مطالعات مقدماتی و متعاقب آن مطالعات جامع در خصوص شناخت، تحلیل، طراحی و پیاده‌سازی نرم‌افزار جامع کتابخانه تحت محیط عامل ویندوز آغاز شد. این نرم‌افزار انتخاب مناسبی برای جایگزینی نرم‌افزار قبلی بود چرا که امکانات محیط‌های جدید از یک طرف و افزایش توقع کاربران نرم‌افزارها از طرف دیگر، در محیط‌های قبلی پاسخگو نبود. لذا تولید، توسعه و امکانات کتابخانه‌های الکترونیکی در این نرم‌افزار پیش‌بینی شد و این نرم‌افزار هم در مدت زمان کوتاهی توانست جایگزین نرم‌افزارهای قبلی پارس آذرخش شود و حتی خیل گسترده‌ای از جامعه استفاده‌کنندگان جدید به خانواده پارس آذرخش اضافه شد.

برای باقی ماندن راهی جز تلاش و توسعه وجود ندارد. اساس توسعه نیز دسترسی آسان، سریع و ارزان به اطلاعات، دانش و خرد است. به این منظور نیاز به انتشار اطلاعات در سطح وب جهانی برای پارس آذرخش به عنوان یک ضرورت اجتناب ناپذیر رقم خورد. عملیات تولید نرم افزار افق از اوایل سال ۱۳۷۹ در دستور کار شرکت قرار گرفت و در دی ماه ۱۳۷۹ اولین نسخه این محصول به نام **Ofogh** پا به عرصه کتابخانه‌ها نهاد.

### **Ofogh آمد تا :**

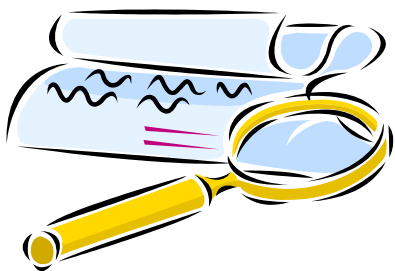
- سطح اطلاع‌رسانی و ارائه خدمات سریع‌تر و بهتر را ارتقاء دهد؛
- سرعت دستیابی به داده‌های علمی و پژوهشی را افزایش دهد؛
- پژوهشگران را برای دستیابی به داده‌های مورد نیاز هدایت و راهنمایی نماید؛
- خدمات کتابخانه‌ای را به صورت مجتمع بدون محدودیت زمانی و مکانی ارائه دهد؛
- ابزارهای جستجوی ساده و پیشرفته اطلاعات به صورت هوشمند را ایجاد نماید؛
- سیستمی جامع و هوشمند جهت ارائه خدمات اطلاع‌رسانی به اندیشمندان، پژوهشگران، محققان، کارشناسان، دانشجویان، دانش‌آموزان و دیگر علاقه‌مندان ایجاد نماید؛
- منابع کمیاب و نایاب را دسترس پذیر سازد؛
- از منابع آسیب پذیر حفاظت نماید؛
- استفاده هم‌زمان از یک منبع توسط افراد بی‌شمار را امکان پذیر نماید؛

**Ofogh** بستر انتشار اطلاعات در اینترنت است. بنابراین:

**Ofogh** آوند توسعه کتابخانه‌ها و مراکز اسناد ایران است.

## بررسی کلی:

- Ofogh قادر است اطلاعات وارد شده در بانک اطلاعات نرم افزارهای جامع کتابخانه (Winpoya, Digilib Suite) را در شبکه جهانی اینترنت یا شبکه های اینترنت منتشر نماید.
- بهره برداری از نرم افزار fogh منوط بر وجود یکی از نرم افزارهای کتابخانه ای (Winpoya, Digilib Suite) در شبکه داخلی کتابخانه است.
- این نرم افزار کاملا جامع و یکپارچه (Integrated) است.
- این نرم افزار امکان جستجوی اطلاعات از راه دور را در یک یا چند کتابخانه به صورت همزمان امکان پذیر می سازد.
- در این نرم افزار پس از جستجوی اطلاعات امکان دریافت گزارش Online از وضعیت موجودی یک مدرک امکان پذیر است.
- جامعیت این نرم افزار به حدی است که انتشار همه اطلاعات موجود در مراکز اطلاع رسانی، کتابخانه ها، آرشیوها، موزه ها و مراکز اسناد را پوشش خواهد داد.
- صفحات کاری نرم افزار علاوه بر زیبایی و توانایی بالا دارای محیط گرافیکی با بار (Loading) بسیار پایین است.
- در این نرم افزار رسم الخط های متداولی چون فارسی، انگلیسی، عربی ( بدون اعراب )، فارسی - انگلیسی، فارسی - عربی، انگلیسی - عربی پوشش داده شده است.
- Code page استفاده شده در این نرم افزار منطبق بر استاندارد Unicode 1256 می باشد.
- در این نرم افزار امکان تعریف کلمه عبور و رمز به صورت پارامتری برای کاربران وجود دارد.
- این نرم افزار کاملا Client / Server است.
- این نرم افزار در طیف گسترده ای از OS های Windows based چون : Windows Server 2008, Advance Server 2003 ( همراه با Option Pack یا IIS ) قابل نصب و اجرا است.
- برای نصب و اجرای نرم افزار باز بودن یک ort (آن هم به صورت پارامتری و قابل تغییر) لازم است.
- استفاده از این نرم افزار به علت محیط گرافیکی کاملا User friendly، بسیار ساده و آسان است.
- امکان جستجو تخصصی و ترکیبی از طریق مدخل های :



- پدید آورندگان
- عنوان
- موضوع (کلید واژه ای - سرعنوانی)
- اطلاعات نشر ( سال، محل، ناشر )
- شماره راهنما
- ISSN / ISBN
- فروست

- نوع مدرک
- شماره ثبت
- جستجوی آزاد
- امکان استفاده از عملگرهای تخصصی جهت انجام جستجوی ترکیبی:
  - عملگر و منطقی **And**
  - عملگر یا منطقی **Or**
  - عملگر به جز **Not**
  - عملگر بریده نویسی **Dollar**
- امکان جستجوی ساده: ارتباط به بانک های کلمات عمومی، لیست عناوین، لیست موضوعات، لیست پدیدآورندگان، لیست ناشرین و ...؛
- امکان جستجوی همزمان اطلاعات **Mix** (فارسی - لاتین)؛
- امکان ذخیره نتیجه جستجو؛
- امکان ذخیره نتیجه جستجو با آرایش **ISO**؛
- ارائه نتایج رشته(های) مورد جستجو؛
- نمایش سیاهه ی رکوردهای جستجو شده؛
- نمایش خلاصه رکوردهای جستجو شده؛
- نمایش کامل رکوردهای جستجو شده؛
- نمایش وضعیت یک مدرک ( موجودی / امانت )؛
- امکان رزرو مدرک؛
- نمایش محل(های) نگهداری یک مدرک؛
- نمایش یا پخش فرامتن **Link** شده به اطلاعات کتابشناختی؛

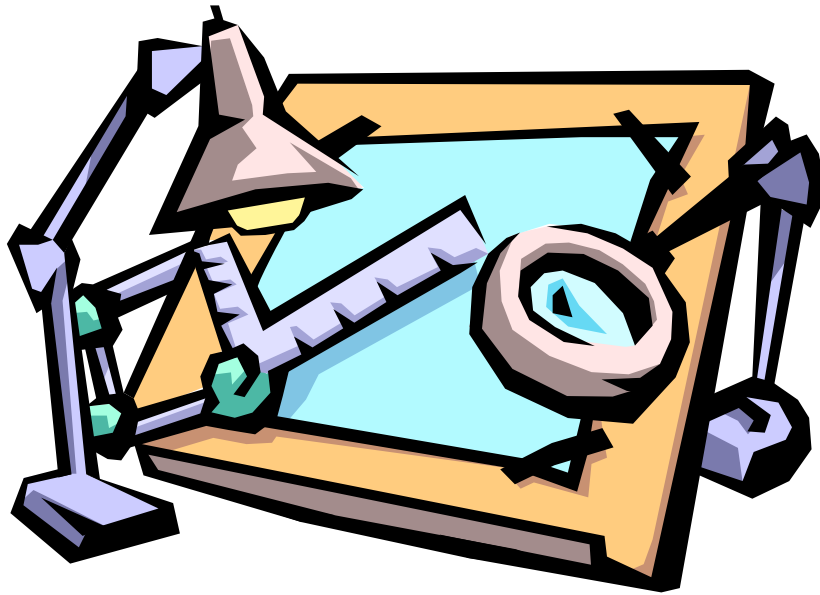


# مستند فنی

نرم افزار انتشار اطلاعات کتابخانه

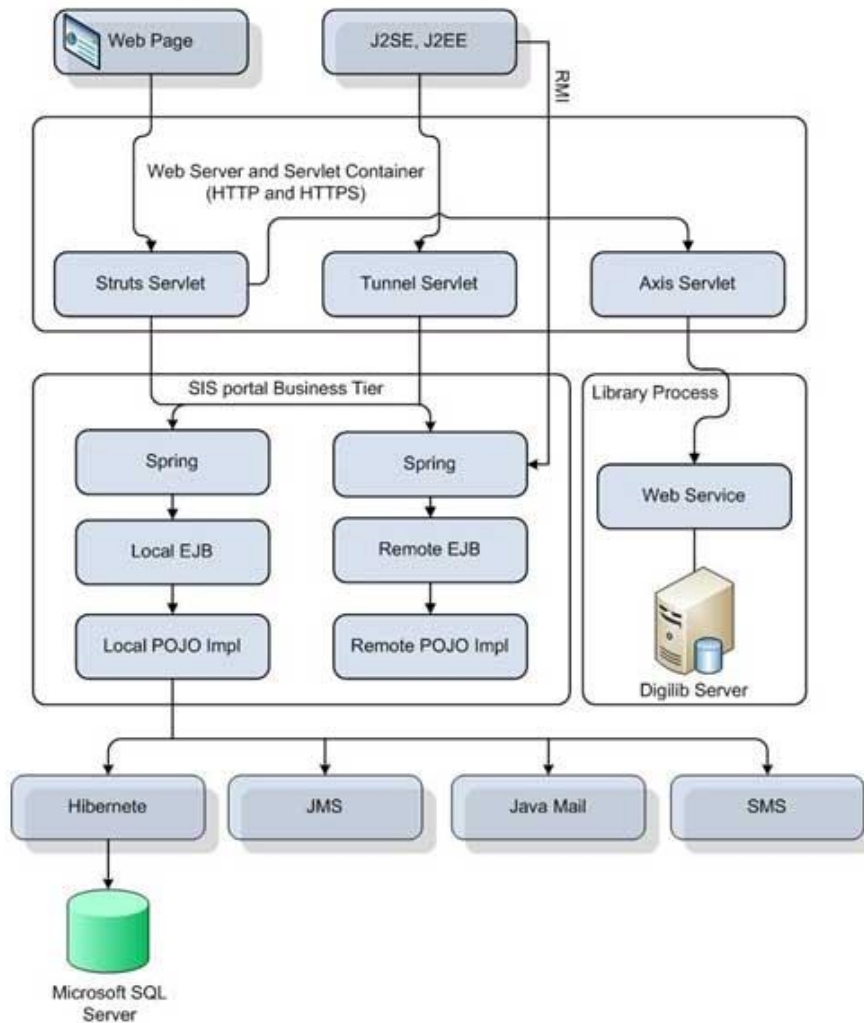
## Technical Document

*Integrated Library Automation System*



## معماری نرم افزار Ofogh

- زبان پیاده سازی سیستم انتشار اطلاعات کتابخانه (افق) J2EE است.
- بانک اطلاعاتی این نرم افزار MS SQL است.
- مدل معماری سیستم از یک مدل ۵ لایه تشکیل شده است که مطابق شکل شامل لایه های کلاینت، نمایش، منطق، اتصال و منابع و داده می باشد.



Client Tier	لایه کلاینت
Presentation Tier	لایه نمایش
Business Logic Tier	لایه منطق
Integration Tier (Data Access)	لایه اتصال
Resource Tier (Data)	لایه منابع و داده

هر لایه بیانگر تفکیکی منطقی در سیستم می‌باشد که وظیفه منحصر به فردی بر عهده دارد. هر لایه به صورت غیرپیوسته به لایه‌های مجاورش مرتبط می‌باشد. تفکیک لایه‌ها موجب افزایش امنیت سیستم، سهولت مدیریت سیستم، افزایش مقیاس پذیری سیستم، افزایش قابلیت استفاده مجدد و سهولت در پیاده سازی در کنار تفکیک وظایف و در نتیجه تمرکز هر لایه بر وظیفه آن لایه می‌شود.

### لایه کلاینت

این لایه وظیفه برقراری ارتباط با کاربر و دستگاه‌ها را بر عهده دارد. در تکنولوژی جاوا این لایه می‌تواند به صورت‌های گوناگون پشتیبانی شود مانند:

- مرورگر وب
- اپلیکیشن‌ها

در بخش‌هایی از سیستم که ماهیتا باید توسط وب قابل دسترس باشند از مرورگر و قسمت‌هایی از سیستم که دارای واسط کاربر پیچیده و امنیت بالاتر می‌باشد از اپلیکیشن استفاده می‌گردد.

### لایه نمایش

این لایه از یک سو با لایه کلاینت و از سوی دیگر با لایه منطق در ارتباط است. این لایه واسط بین منطق کار و کلاینت می‌باشد. این لایه نقش تبدیل خروجی سیستم به صورت قابل مشاهده برای کلاینت را بر عهده دارد. در این لایه با توجه به نوع کلاینت، خروجی‌های مختلفی تولید می‌شود تا برای کلاینت قابل استفاده باشد.



### **لایه منطق**

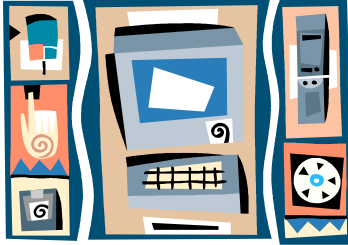
این لایه هسته اصلی منطق کار را تشکیل می‌دهد. در این لایه مولفه‌هایی که در آنها منطق کار بدون توجه به نوع کلاینت وجود دارد قرار داده می‌شوند. بسیاری از سرویس‌های مورد نیاز این مولفه‌ها مانند تراکنش‌ها، کنترل سطوح دسترسی و غیره توسط **Application Server** ارائه می‌گردد.

### **لایه اتصال**

این لایه وظیفه ارتباط لایه منطق و منابع داده و دیگر منابع را بر عهده دارد. در این لایه سیستم به منابع مورد نیاز خود به صورت مستقل از منبع دسترسی دارد.

### **لایه منابع و داده**

این لایه از پایگاه داده و دیگر سرورهای سازمان یا منابع خارج از سازمان تشکیل شده است.



## سخت افزار مورد نیاز Ofogh

Application Server & Database Server Hardware	
Processor	Dual Intel _Xeon
HARD Disk	146 Gigabyte Scsi
Ram	4 GB or up
Monitor	SVGA color Monitor ( 32 bit color or up) with 800*600 Resolution or up
CD Drive	40x or up (RW)
Mouse	Any Type
Network Tools	Ethernet Card 100 MBPS
OS	Red Hat Linux Enterprise Server



## مختصات امنیتی نرم افزار Ofogh

### امنیت لایه کاربر (Client Tier)

- بهره گیری از روش Role Based در ساختار امنیتی برنامه؛
- در قالب هر نقش می توان تعداد زیادی کاربر تعریف نمود؛
- تمامی عناصر و گروه های کاری این سیستم در قالب نقش ها معرفی می شوند؛
- در این نرم افزار اعمال Authentication (اعتبارسنجی کاربر هنگام Login) در Client Side انجام پذیر است؛
- تعریف نقش ها و اعمال Authorization (نظارت بر دسترسی کاربران به بخش های مختلف) بر روی Action های صفحات UI، به صورت دینامیک انجام پذیر است؛

## امنیت لایه نمایش (Presentation Tier)

بخش‌های حساس امنیتی فقط اجزایی را برای کاربر نمایش می‌دهد که اجازه دسترسی به آنها را دارد به عبارتی مشاهده‌ای محدود از برنامه را خواهد داشت؛ این کار را به جای غیرفعال کردن گزینه‌ها انجام می‌دهد.

- استفاده از **HTTP Post**: در **HTTP Get** کاربر می‌تواند اطلاعاتی را که در **URL** قرار می‌گیرد، ببیند. اما با استفاده از **HTTP Post** کاربر توانایی مشاهده در **URL** را ندارد و امکان استفاده از **URL** برای استفاده‌های غیرمجاز سلب می‌شود.
- بهره‌گیری از **Session Tracking**: با توجه به آنکه در این حالت هر کاربری با هویتی (**ID**) واحد به **Server** شناسانده می‌شود در بهره‌برداری کاربر از برنامه با شناسایی **ID** حجم مبادلات بین **Server** و **Client** به حداقل می‌رسد زیرا تا وقتی هویت تغییر نکرده با استناد به **ID** آخر، رخدادهای مورد درخواست به همان روال انجام می‌پذیرد. این فرایند میزان تعامل بین **Server** و **Client** را به حداقل می‌رساند و ضمناً به افزایش سرعت برنامه کمک شایانی می‌کند و همچنین از خطر حمله‌های **Session hijacking** و **Session Spoofing** که همان تحریف **Session**ها است، جلوگیری به عمل می‌آید و پس از آن که کاربر از سیستم خارج شد، **HTTP Sessions** را نامعتبر می‌کند تا ضریب خطرات **Session Hijackings** و **Client Trojans** به حداقل برسد و با این روند امنیت چشمگیری در لایه نمایش به دست می‌آید.

## امنیت لایه منطق (Business Logic Tier)

ارزیابی صحت اعتبار داده در این قسمت تأمین می‌شود:

- در این لایه صحت اطلاعات رسیده از لایه کاربر به لایه منطق را به لحاظ سلامت اطلاعات بررسی می‌کنند تا ضمن اطمینان از یکپارچگی و سلامت داده‌ها از خطر پردازش اضافه به علت تزریق داده خراب جلوگیری شود. اگر اطلاعات رسیده به این لایه پس از پردازش‌های فوق هرگونه خللی داشته باشد به سرعت به **Client Side** اعلام خطا می‌نماید و برنامه با مهار و نظارت به عمل آمده پیغامی منطقی در **Client** به کاربر می‌فرستد.
- وقایع و رخدادهای مهم در لایه **Business** پس از تشخیص، ثبت و نگهداری می‌شوند. مثلاً عمل ورود به سیستم (**Login**) از جمله نقاط حساس می‌باشد که می‌توان ضمن محدود کردن تعداد دفعات تلاش برای ورود به سیستم آن را ثبت و مورد پیگیری قرار داد.

### امنیت لایه یکپارچه سازی (Integration Tier)

با توجه به امکاناتی که JDBC Driver و پایگاه اطلاعاتی Oracle در اختیار می گذارند، پشتیبانی‌های امنیتی زیر در این لایه انجام می شود:

- انتقال داده بین persistent layer و Business layer از طریق یک کانال امن که بر روی لایه Integration سوار می شود و با استفاده از پروتکل HTTP روی SSL/TLS انجام می پذیرد.
- اتخاذ سازوکار Encryption در این لایه برای داده‌هایی نظیر رمز عبور که رمزی شدن آن ضروری است، امنیت را در این سطح فراهم می کند.
- در این لایه سلامت داده‌ها نیز باز مورد ارزیابی قرار می گیرد و در صورت بروز هرگونه خطا، پیغامی منطقی به لایه کاربر ارسال می شود و کاربر از بروز خطا آگاهی می یابد.
- این لایه رخدادهای جزئی را (همچون ویرایش در اطلاعات) نیز ثبت و ضبط می کند.

### امنیت لایه اطلاعات و داده‌ها (Resource Tier)

• با استفاده از امکان تعریف لایه‌های مختلف دسترسی برای کاربران، امنیت لازم برای جلوگیری از دسترسی غیرمجاز به مدارک در این لایه تامین شده است. آنچه در این لایه ثبت می شود عبارت است از:

- تهیه سیاهه معرفی کاربران و تاریخ ورود آنها به برنامه؛
- پشتیبانی پایگاه‌های اطلاعاتی با داشتن پشتیبان هوشمند برای هر پایگاه؛
- حفظ و نگهداری فایل‌های متنی و تصویری در داخل پایگاه؛
- گزارش آخرین وضعیت دگرگونی‌های هر رکورد با نام کاربر ویرایشگر؛
- درخواست نام کاربر و شماره رمز در شروع برنامه؛
- طبقه‌بندی هر رکورد به صورت عادی، محرمانه، سری و ...؛
- تعریف لایه‌های متفاوت دسترسی برای کاربران؛

## استفاده از روش‌های واکنشی (Reactive) در کنار روش‌های بازدارنده (Proactive) در لایه‌های منطق و یکپارچه‌سازی

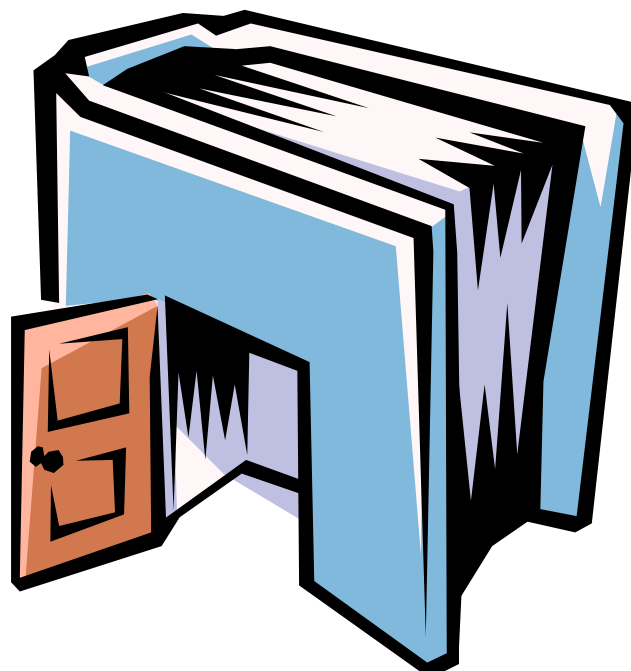
با توجه به تمامی تمهیدهای امنیتی که در لایه‌های مختلف اتخاذ شد، چنانچه در لایه‌های منطق و یکپارچه‌سازی نفوذی صورت پذیرد، روش‌های بازگشت به وضعیت اولیه (Recovery) را بعد از حمله نیز می‌بایستی بررسی کرد. این روش‌ها عمدتاً به روش‌های واکنشی در برابر حمله معروف‌اند و در کل تعادلی بین روش‌های واکنشی و بازدارنده می‌باید وجود داشته باشد. پاره‌ای از اقدامات را که در لایه‌های مختلف تحقق می‌یابد و پس از بروز حمله و خطا می‌توان پیش بینی کرد در زیر ذکر شده است:

- آمادگی برای واکنش سریع پس از حمله و آماده کردن Patchها و اعمال آنها؛
- اعمال Load Balancing به این منظور که در صورت بروز حمله به یکی از Clusterها آمادگی جایگزینی وجود داشته باشد. بدین ترتیب ظرفیت ایمنی برنامه افزایش می‌یابد.

# مستند کاربری

نرم افزار انتشار اطلاعات کتابخانه

## Functional Document



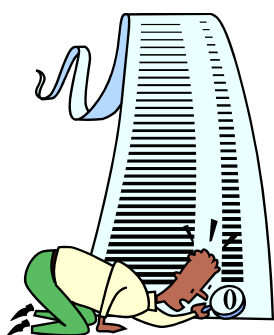


- درخواست عضویت
  - قابل تعریف برای کتابخانه‌های متمرکز، غیرمتمرکز و نیمه متمرکز؛
  - مشاهده، بررسی، رد یا تأیید درخواست‌های عضویت؛
  - ارسال درخواست عضویت به صورت اینترنتی؛
  - مشاهده آخرین وضعیت درخواست عضویت؛
  - ارائه خدمات عضویت به دو صورت:
  - ✓ استفاده از امکانات Ofogh با اطلاعات عضویت و سوابق شخص در کتابخانه (رزرو، تمدید و ...)
  - ✓ ارسال درخواست عضویت به مدیر کتابخانه به صورت غیر حضوری؛
  - مشاهده اطلاعات عضویت و تاریخ اعتبار با استفاده از ایمیل یا پیام کوتاه (در صورت تایید درخواست عضویت توسط مسئول کتابخانه)؛
  - عضویت در چند مرکز و مشاهده وضعیت خود در مراکز مختلف به طور جداگانه؛
- رزرو مدرک
  - رزرو مدرک بر اساس سطح دسترسی و تعداد مجاز برای انتخاب مدرک؛
  - مشاهده گزارشی از لیست مدارک رزرو کرده در مراکز مختلف؛
- پیشنهاد خرید مدرک
  - ارائه درخواست خرید ویرایش‌های جدید مدارک موجود یا درخواست خرید مدرک جدید توسط عضو؛
  - مشاهده سیاهه‌ای از وضعیت خرید مدارک درخواست شده و اطلاع از آخرین وضعیت خرید آنها؛
  - امکان تصحیح و حذف پیشنهاد خرید مدرک برای عضو؛
- پیشنهاد اصلاح مدرک
  - ارسال پیشنهاد اصلاح مدرک، توسط عضو مجاز در هنگام مشاهده ایراد یا اشکالی خاص در اطلاعات کتابشناختی مدارک مختلف؛
  - مشاهده سیاهه‌ای از پیشنهادات ارسال شده و اطلاع از آخرین وضعیت پیشنهاد خود؛
  - امکان تصحیح و حذف پیشنهاد اصلاح مدرک، برای عضو؛

- کارکرد من
  - نمایش سیاهه مدارک امانتی (عنوان، نویسنده، تاریخ دریافت و تاریخ بازگشت مدرک)؛
  - نمایش سیاهه مدارک رزرو شده (عنوان، نویسنده، تاریخ رزرو مدرک) یا مدارک دارای تاخیر؛
  - در این بخش عضو می‌تواند مدرکی را از سیاهه رزرو خود خارج سازد یا آن را برای خود رزرو یا تمدید نماید؛

- جستجو

- استفاده از تمامی امکانات سیستم با یک بار ورود بر اساس سطح دسترسی (قابلیت SSO)؛
- جستجو بر اساس اطلاعات کتاب‌شناسی؛
- ✓ جستجو با سرعت بالا و بدون وابستگی به حجم محتوای موجود؛
- ✓ جستجوی بول (AND, OR, NOT) و چند بخشی (Multipart) همراه با علامت کوتیشن؛
- ✓ جستجوی تمامی فیلدهای یک مدرک؛
- ✓ طراحی بهینه رابط‌های گرافیکی جهت نمایش نتیجه جستجو؛
- ✓ پشتیبانی از زبان‌های بین‌المللی (UNICODE)؛
- ✓ جستجوی ساده؛
- جستجو در چند بانک اطلاعاتی، چند مرکز خاص یا تمامی مراکز؛
- وجود راهنمای جستجو؛
- ✓ جستجوی پیشرفته؛
- بازبانی چند واژه به صورت ترکیبی در مدخل‌های متعدد؛
- شرطی کردن جستجوها؛
- جستجوی مدارک در سال‌های نشر مختلف؛
- امکان فیلترینگ نتیجه جستجو به منابع دیجیتال؛
- ✓ جستجوی منابع دیجیتال؛
- انتخاب انواع ماده آرشیوی مورد نظر (جستجو در فایل‌های متنی، صوتی، تصویری و ...)
- و نوع عام محتوا جهت جستجو؛
- فیلتر کردن جستجو بر اساس زبان، رنگ و سایز ماده آرشیوی؛
- مشاهده لیست نتیجه جستجو بر اساس سطح دسترسی؛
- تورق منابع دیجیتال؛
- دانلود منابع دیجیتال مورد نظر در صورت دارا بودن مجوز؛
- مشاهده منابع دیجیتال با توجه به سطح دسترسی؛





- امکان ارسال درخواست دانلود:
- با استفاده از این امکان اگر کاربری اعتبار و مجوز لازم را جهت دانلود مدرک نداشته باشد،
- می تواند درخواست خود را برای دریافت فایل، به مسئول کتابخانه ارسال نماید؛
- قابلیت سرویس دهی منابع دیجیتال بر اساس اعتبار کاربر (Accounting)؛



- نمایش نتیجه جستجو
- صفحه بندی و تهیه ایزو از نتایج جستجو؛
- مشاهده اطلاعات کامل و موجودی مدرک؛
- مشاهده نتایج جستجو به تفکیک نوع مدارک و پایگاه های اطلاعاتی؛
- امکان پالایش جستجو در لیست نتایج جستجو؛
- مرتب سازی لیست نتایج جستجو بر اساس یکی از ۵ فیلد عنوان، شماره مدرک، پدیدآورنده، موضوع و شماره راهنما؛
- ارائه پیشنهاد جستجو به صورت هوشمند در زمینه موضوعات، پدیدآوردگان و ناشرین مرتبط با حوزه جستجوی کاربر؛
- مشاهده اطلاعات ثبت با موجودی مدرک؛
- ارائه پیشنهاد اصلاح مدرک به مسئول ذیصلاح از طریق لیست نتایج جستجو؛
- ارائه پیشنهاد خرید مدرک به مسئول ذیصلاح از طریق لیست نتایج جستجو؛
- ذخیره مدرک با فرمت XML یا ISO 2709؛
- افزودن نتایج جستجو به لیست شخصی؛
- رزرو مدارک در زمان نمایش نتایج جستجو؛
- مدیریت تازه ها؛
- اتصال کتاب های لاتین به سرویس Google Book؛
- اتصال کتاب های لاتین به سایت Amazon؛

## استقبال استفاده کنندگان از Ofogh



گروه پارس آذرخش به‌عنوان بزرگ‌ترین مجموعه ارائه‌کننده‌ی نرم‌افزارهای کتابخانه‌ای در کشور، مجموعه کاملی از محصولات و خدمات این حوزه را به جامعه کتابداری ارائه کرده و تلاش می‌کند با در پیش گرفتن شیوه‌های نوین و خلاق، به نهادینه‌سازی و تقویت خدمات خویش به جامعه کتابداری کشور یاری رساند. یکی از مهم‌ترین محصولات و خدمات این

گروه سیستم انتشار اطلاعات کتابخانه (افق) می‌باشد، ارائه‌ی محصولی کارا به مشتریان بر اساس آخرین فن‌آوری‌های روز دنیا و پیشرفت‌های به دست آمده در عرصه‌ی فن‌آوری اطلاعات و ارتباطات به گونه‌ای که بتواند نیاز آنان را با بالاترین کیفیت ممکن برآورده سازد،

پارس آذرخش جهت ارائه‌ی نرم‌افزار سیستم انتشار اطلاعات کتابخانه (افق)، تیم کارآمدی از متخصصان و کارشناسان فنی زبده را گرد هم آورده است و خدمات متنوعی را در این حوزه به مشتریان خود در سراسر کشور ارائه می‌دهد، همچنین تجربیات به دست آمده طی سال‌ها فعالیت و تعداد چشمگیر مشتریان محصولات و خدمات مختلف پارس آذرخش، پشتوانه‌ی قابل اتکایی برای توسعه‌ی سبد محصولات این گروه و تولید سیستم انتشار اطلاعات کتابخانه (افق) به شمار می‌آید.

این شرکت همواره نسبت به مشتریان خود دید شریک کاری و استراتژیک دارد چرا که در دنیای امروز اگر چنین دیدی وجود نداشته باشد هیچ بنگاه اقتصادی‌ای امکان رقابت را پیدا نخواهد کرد و خود به خود از گردونه رقابت اصلی حذف می‌شود. ما معتقدیم که در اجرای پروژه‌های نرم‌افزاری آنچه ادامه مسیر را در پروژه‌های بعدی سهل و آسان کرده و باعث افزایش تعداد مشتریان می‌شود مسلماً اجرای موفق پروژه‌های قبلی و ارائه یک سابقه موفق از شرکت می‌باشد. با گذشت یک سال از ارائه نرم‌افزار سیستم انتشار اطلاعات کتابخانه (افق)، دانشگاه‌ها و سازمان‌های مختلفی طیف مشتریان شرکت پارس آذرخش را تشکیل داده‌اند و هر یک از آنها از خدمات متفاوت ارائه شده توسط سیستم انتشار اطلاعات کتابخانه (افق) استفاده نموده‌اند.



## پلان آموزشی نرم افزار Ofogh

تولید بیش از اندازه اطلاعات، گسترده شدن افق‌های فکری و فرهنگی، پیدایش فن‌آوری‌های جدید، پیشرفت فن‌آوری پردازش و افزایش حوزه‌ها و رشته‌های جدید مشخصه‌های دنیای امروز هستند که مسائل اطلاعاتی متعددی را با خود به همراه آورده‌اند. مسائلی که حل آنها تنها در گرو درک موقعیت و آگاهی از چگونگی تولید و زایش اطلاعات، ذخیره، بازیابی، اشاعه و استفاده از آن است. بدین ترتیب در حوزه کتابداری نیز ارائه خدمات اطلاعاتی موثر، کتابدارانی را طلب می‌کند که به آخرین اطلاعات روز دسترسی داشته باشند.

آموزش متخصصان کتابداری و اطلاع‌رسانی همواره از مشغله‌های شرکت پارس آذرخش می‌باشد، چرا که ما معتقدیم برای کتابخانه‌های خوب باید کتابداران خوب داشت. در این بین ویژگی توسعه‌پذیری به عنوان یکی از مهمترین ویژگی‌های سیستم انتشار اطلاعات کتابخانه (افق) پارس آذرخش، مستلزم آشنایی مشتریان با نحوه توسعه‌های آتی محصول خواهد بود. شرکت پارس آذرخش به عنوان یکی از خدمات قابل ارائه، آمادگی خواهد داشت تا در صورت نیاز نسبت به ارائه دوره‌های آموزشی سیستم انتشار اطلاعات کتابخانه (افق) برای کاربران این سیستم اقدام نماید. در طی سال کلاس‌های کوتاه مدت و بلند مدت برای دانش‌افزایی و ارتقاء همکاران کتابخانه برگزار می‌شود. در کارگاه‌های آموزشی نیز سعی می‌شود افراد با آخرین دستاوردهای علمی و فنی حوزه عملاً آشنا شوند.



## پشتیبانی از نرم‌افزار جامع کتابخانه Ofogh

گروه پارس آذرخش، با برخورداری از دیدگاه مهندسی فروش برای ارائه‌ی محصولات خویش، خدمات گوناگونی را به مشتریان ارائه می‌دهد که از آن جمله می‌توان به بررسی نیاز مشتریان برای ارائه‌ی موثرترین راهکار به آنان اشاره کرد. بر این اساس، هنگامی که یک مشتری برای خرید سیستم انتشار اطلاعات کتابخانه (افق) با گروه پارس آذرخش تماس می‌گیرد، ابتدا مشاوره‌های مورد نیاز برای شناسایی نیازهای واقعی وی به او ارائه می‌شود تا مشتری بتواند بیشترین بهره‌ی ممکن، با مناسب‌ترین شرایط از محصول انتخاب شده را به دست آورد.

پس از ارائه‌ی مشاوره‌های مورد نیاز و انتخاب سیستم انتشار اطلاعات کتابخانه (افق) پارس آذرخش توسط مشتریان، دامنه‌ی وسیعی از خدمات پشتیبانی شرکت آغاز می‌شود و مشتریان می‌توانند با خیالی آسوده به استفاده از این خدمات پردازند. گفتنی‌ست، اهمیت ارائه‌ی خدمات پس از فروش و پشتیبانی به مشتریان از همان ابتدای فعالیت مورد توجه مدیران پارس آذرخش بوده و تیمی کارآمد از متخصصان و کارشناسان فنی زبده برای این منظور تشکیل شده است که به‌صورت ۲۴ ساعته در ۳۶۵ روز سال، آماده‌ی ارائه‌ی خدمات پشتیبانی و پاسخ‌گویی به مشکلات مشتریان هستند. پارس آذرخش، برای رسیدن به سه ویژگی اصلی «سرعت»، «کیفیت» و «هزینه مناسب با در نظر گرفتن کیفیت» در ارائه‌ی خدمات خود، برنامه‌ریزی‌های دقیق و منسجمی انجام داده و سرمایه‌گذاری‌های جدیدی را برای رسیدن به این هدف آغاز کرده است. این سه ویژگی، در بحث انتقال داده و برقراری ارتباط، مهم‌ترین عناصر به شمار می‌آیند. در این میان، استفاده از نیروی تخصصی زبده، مجرب، دانش آموخته و مسئول در کنار تجهیزات و فن‌آوری‌های مطابق با استانداردهای روز جهان، پارس آذرخش را گام به گام به هدف نهایی این برنامه‌ریزی‌ها، نزدیک می‌کند. یکی از نقاط قوت سیستم انتشار اطلاعات کتابخانه (افق) پارس آذرخش در مقایسه با بسیاری از نرم‌افزارهای مشابه موجود در بازار این است که هیچ‌گونه محدودیتی در پشتیبانی ندارد و می‌تواند به عنوان بستری مناسب و مطمئن برای یک فعالیت بلند مدت مورد استفاده قرار گیرد.

خدماتی که در دوره پشتیبانی این نرم‌افزار ارائه خواهد گردید:

- تلاش برای ارائه خدمات به مشتری، بدون وقفه و بدون از دست دادن اطلاعات و ارتقاء کارایی خدمات نرم‌افزار است.
- پشتیبانی تلفنی، برای پاسخ به مسائل و مشکلات احتمالی مشتری در ساعات کاری هفته.
- پشتیبانی توسط کارشناس شرکت برای رفع مشکلات احتمالی در کارکرد نرم‌افزار در ساعات کاری هفته.
- به روزرسانی نرم‌افزار و نصب نسخه‌های جدیدتر.
- تهیه نسخه‌های پشتیبان از اطلاعات نرم‌افزار به صورت ماهیانه.
- نظارت امنیتی در جهت حفاظت از هرگونه اختلال در خدمات و دستکاری اطلاعات بوسیله هکرها.
- آموزش کار با سیستم انتشار اطلاعات کتابخانه (افق) پارس آذرخش در طول مدت پشتیبانی بنا به درخواست مشتری.

## پشتیبان‌های شما

کادر پشتیبانی	
نام و نام خانوادگی	حوزه تخصصی
بهزاد انتظاری	نرم‌افزارهای SIS PORTAL ، OFOGH ، Winpoya ، Digilib Suite
هادی رحمتی	نرم‌افزارهای SIS PORTAL ، OFOGH ، Winpoya ، Digilib Suite
مجید زارعی	نرم‌افزارهای SIS PORTAL ، OFOGH ، Winpoya ، Digilib Suite
قاسم حسنی	نرم‌افزارهای SIS PORTAL ، OFOGH ، Winpoya ، Digilib Suite
حمید عرب بناچی	نرم‌افزارهای SIS PORTAL ، OFOGH ، Winpoya ، Digilib Suite
وحید گنجی	نرم‌افزارهای SIS PORTAL ، OFOGH ، Winpoya ، Digilib Suite



## ارتباط با ما

تلفن خدمات پشتیبانی: ۸- ۸۸۷۴۷۵۴۵ ، ۳- ۸۸۷۴۱۳۹۲

فاکس: ۸۸۷۴۱۱۶۸

تلفن شکایات: ۸۸۷۳۶۶۲۸

آدرس: تهران - خیابان دکتر بهشتی (عباس آباد)، خیابان شهید صابونچی (مهناز)، کوی چهارم، پلاک ۷، واحد ۷



ایمیل: [support@parsazarakhsh.com](mailto:support@parsazarakhsh.com)

وب: [www.parslib.com](http://www.parslib.com)

شاد، سربلند و پیروز باشید.